



SECRETARÍA DE SALUD DE BAJA CALIFORNIA SUR
INSTITUTO DE SERVICIOS DE SALUD DE BAJA CALIFORNIA SUR
DIRECCIÓN DE SERVICIOS DE SALUD
SUBDIRECCIÓN DE EPIDEMIOLOGÍA

INFORME SEMANAL DE COVID-19, INFLUENZA Y OVR EN BAJA CALIFORNIA SUR,
SEMANA EPIDEMIOLÓGICA 53 2025

Corte: Semana epidemiológica 53-2025 (28 diciembre de 2025 al 03 de enero de 2026)

Se informan los casos confirmados de COVID-19, Influenza y Otros Virus Respiratorios (OVR) en 10 Unidades de Salud Monitoras de Enfermedad Respiratoria Viral (USMER) en BCS en el acumulado de 2025.-

- En 2025, a nivel estatal se notificaron **2,738 casos sospechosos de Enfermedad Respiratoria Viral:** Enfermedad Tipo Influenza (ETI) e Infección Respiratoria Aguda Grave (IRAG), en las unidades USMER.
- Los casos sospechosos tuvieron un predominio de personas del sexo femenino de 52.8% con respecto a 47.2% masculinos; los casos tienen una **edad promedio de 40.2 años y la mediana es de 39 años.**

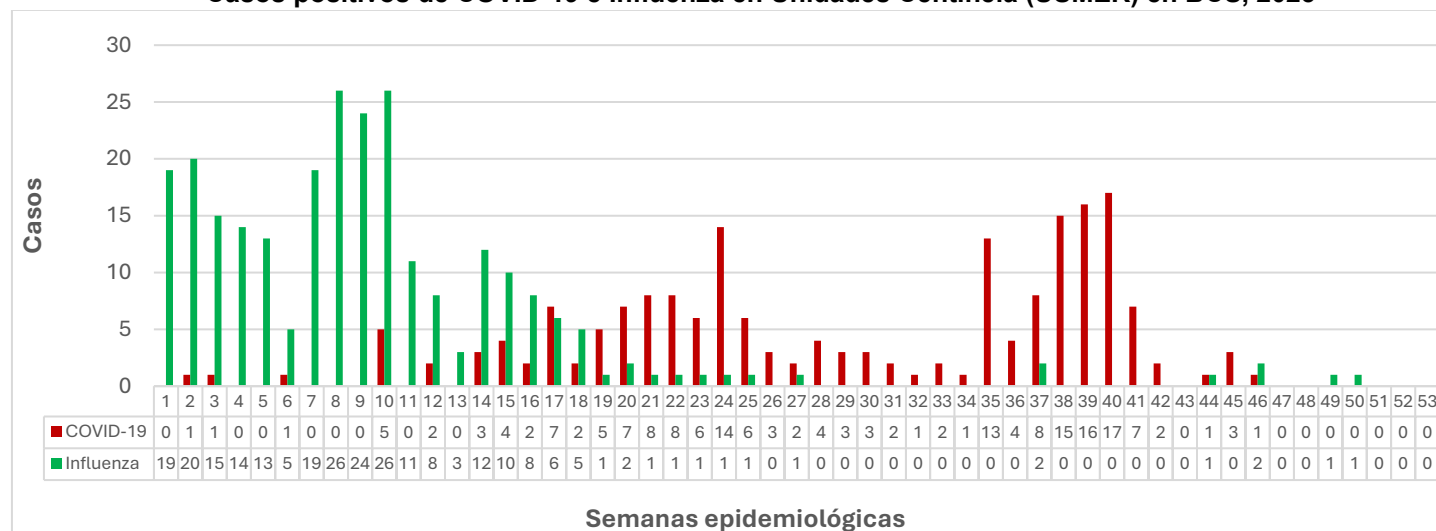
Casos y defunciones positivas a COVID-19 e Influenza en BCS, 2025

Municipio	Casos de COVID-19	Defunciones por COVID-19	Casos de Influenza	Defunciones por Influenza
Comondú	16	1	22	1
La Paz	103	5	83	6
Los Cabos	63	0	137	4
Loreto	6	0	9	0
Mulegé	1	0	8	2
BCS	189	6	260	13

Fuente: SS/DGE/SINAVE/ Sistema de Vigilancia Epidemiológica de Enfermedades Respiratorias (SISVER)

- Los casos positivos a COVID-19 tuvieron un predominio de personas del sexo femenino con 57%, con respecto a 43% masculinos; el promedio de edad de los casos es de 40 años y la mediana es de 42.3 años.
- Los casos positivos a Influenza tuvieron un predominio de personas del sexo femenino de 56%, con respecto a 44% masculinos; el promedio de edad de los casos es de 39 años y la mediana es de 42 años.

Casos positivos de COVID-19 e Influenza en Unidades Centinela (USMER) en BCS, 2025



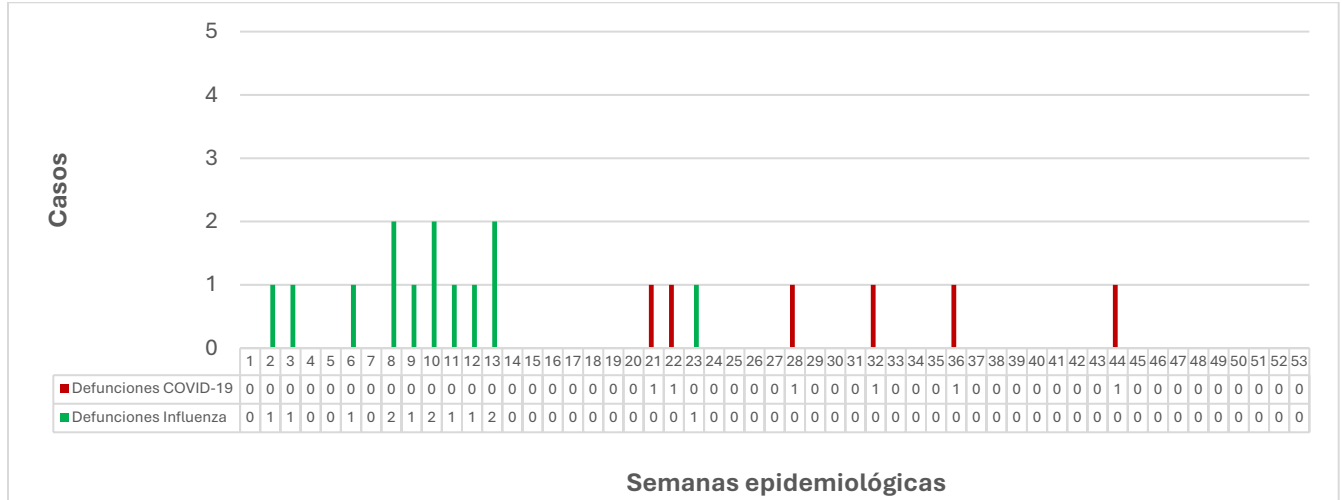
Fuente: SS/DGE/SINAVE/ Sistema de Vigilancia Epidemiológica de Enfermedades Respiratorias (SISVER)

- En 2025, la influenza presentó su mayor actividad en las primeras 12 semanas, con un pico en las semanas 9 y 10. En contraste, COVID-19 mostró baja transmisión en el mismo periodo, con un repunte sostenido entre las semanas 17 y 25; se presentó un segundo incremento entre las semanas 35 y 41, con mínimos casos en las últimas semanas.





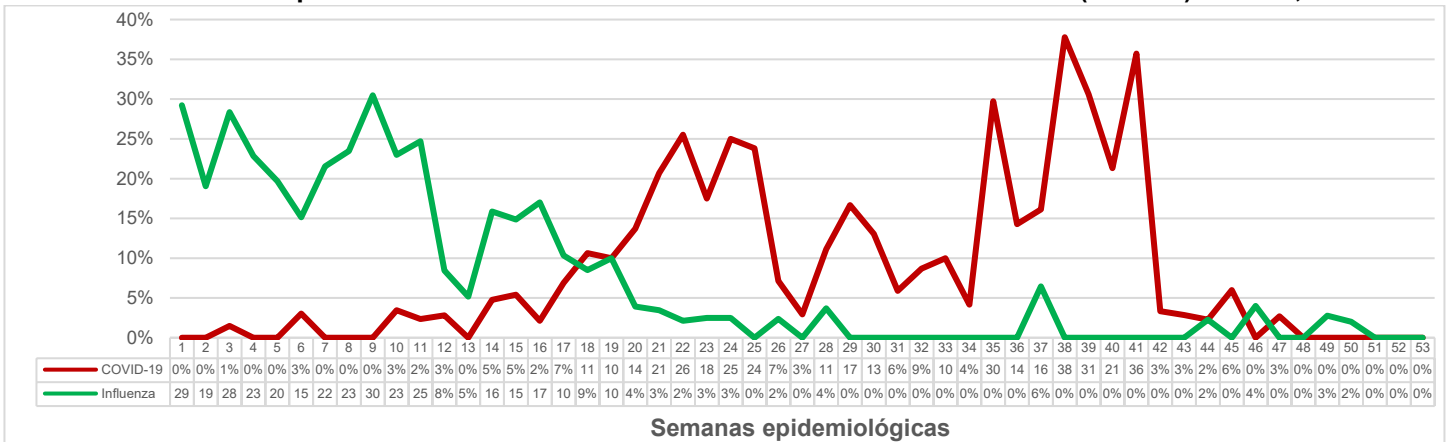
Defunciones por COVID-19 e Influenza en Unidades Centinela (USMER) por semana epidemiológica en BCS, 2025



Fuente: SS/DGE/SINAVE/ Sistema de Vigilancia Epidemiológica de Enfermedades Respiratorias (SISVER)

- En 2025 se reportaron **6 defunciones** por COVID-19 en el SISVER: tres masculinos y tres femeninos, con una edad mediana de 62 años; no contaban con esquema de vacunación. 5 casos residían en La Paz y 1 en Comondú.
- En el mismo periodo, se reportaron **13 defunciones por influenza**, de las cuales 92% ocurrieron durante la temporada estacional 2024-2025, la cual concluyó en la semana 20; 10 correspondieron al subtipo AH1N1, 2 al subtipo AH3N2 y 1 a influenza B. La edad mediana fue de 51.9 años, con una distribución de 69% masculinos y 31% femeninos; ninguno contaba con esquema de vacunación. La mayoría de los casos eran residentes de La Paz.

Positividad de pruebas PCR de COVID-19 e Influenza en Unidades Centinela (USMER) en BCS, 2025



Fuente: SS/DGE/SINAVE/ Sistema de Vigilancia Epidemiológica de Enfermedades Respiratorias (SISVER)

- Según la positividad de pruebas PCR, COVID-19 fue el principal agente respiratorio circulante desde la semana 20; Influenza se mantuvo en bajos niveles de circulación desde dicha semana.

Casos de Infecciones Respiratorias Agudas y Neumonías en BCS, SE-51 2024 vs SE-51 2025

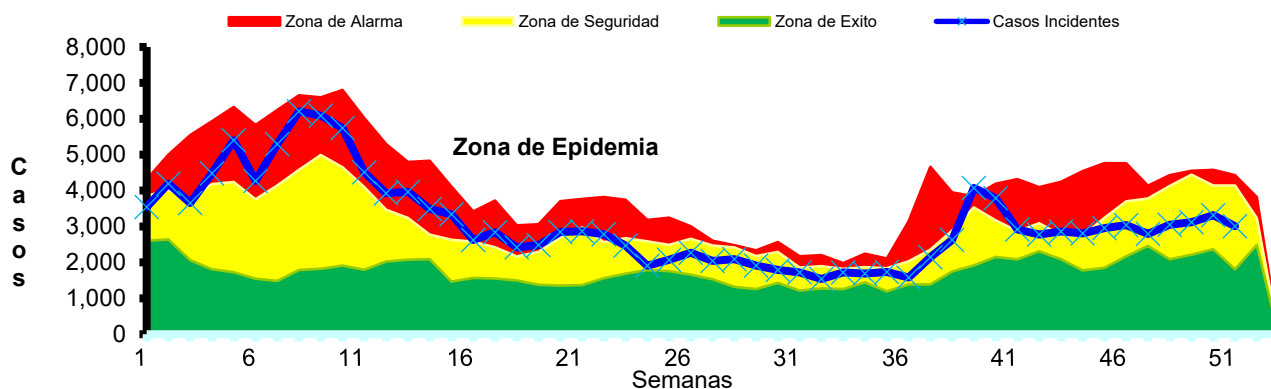
Padecimiento	Casos		Diferencia (%)
	2024	2025	
Infecciones respiratorias agudas (J00-J06, J20, J21 EXCEPTO J02.0 Y J03.0)	147,147	158,780	7.91%
Neumonías y Bronconeumonías (J12-J18 EXCEPTO J18.2, J13 y J14)	742	1,170	57.7%

Fuente: SS/DGE/SINAVE/Sistema de Notificación Semanal de Casos Nuevos (SUAVE).





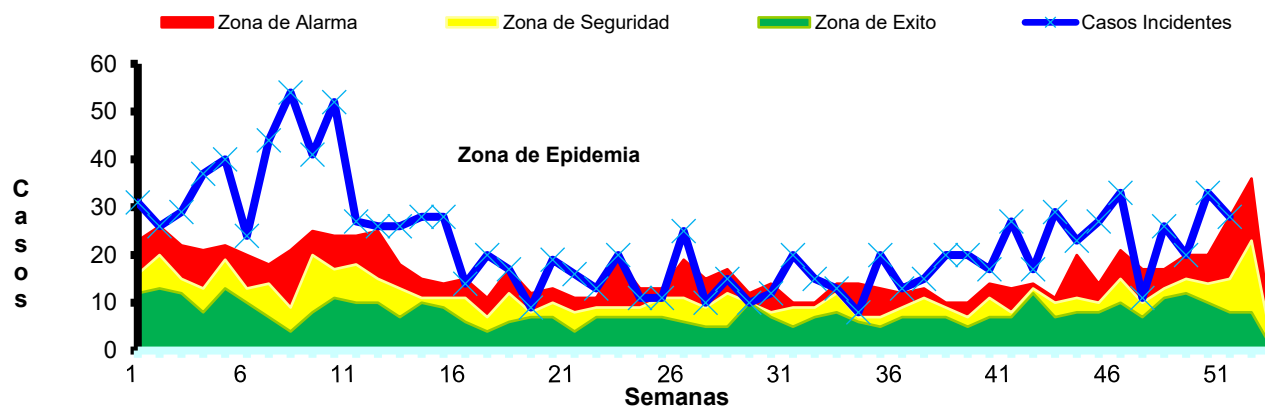
Canal endémico de Infecciones Respiratorias Agudas en BCS, SE 51-2025



Fuente: SS/DGE/SINAVE/Sistema de Notificación Semanal de Casos Nuevos (SUAVE)

- El canal endémico de IRAS se ubicó en **zona de seguridad**, con tendencia descendente.

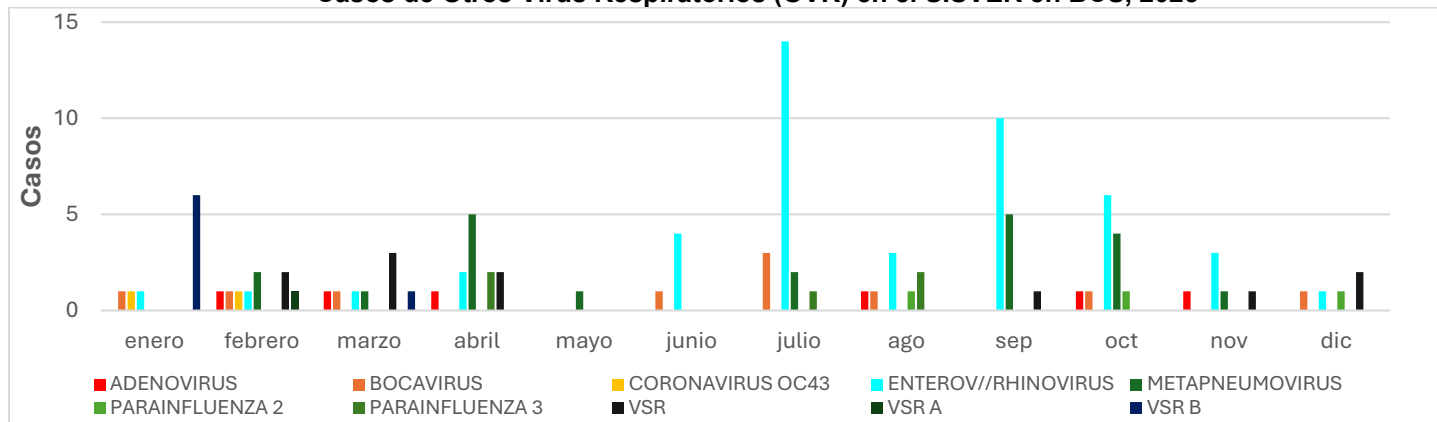
Canal endémico de Neumonías/Bronconeumonías en BCS, SE 51-2025



Fuente: SS/DGE/SINAVE/Sistema de Notificación Semanal de Casos Nuevos (SUAVE)

- El canal endémico de Neumonías se ubicó en **zona de alarma**, con tendencia descendente.

Casos de Otros Virus Respiratorios (OVR) en el SISVER en BCS, 2025



Fuente: SS/DGE/SINAVE/ Sistema de Vigilancia Epidemiológica de Enfermedades Respiratorias (SISVER)

- En 2025, con respecto a la vigilancia de OVR destacó el predominio del enterovirus-rinovirus humano con 46 casos reportados, seguido del *Metapneumovirus* con un total de 21 casos.

